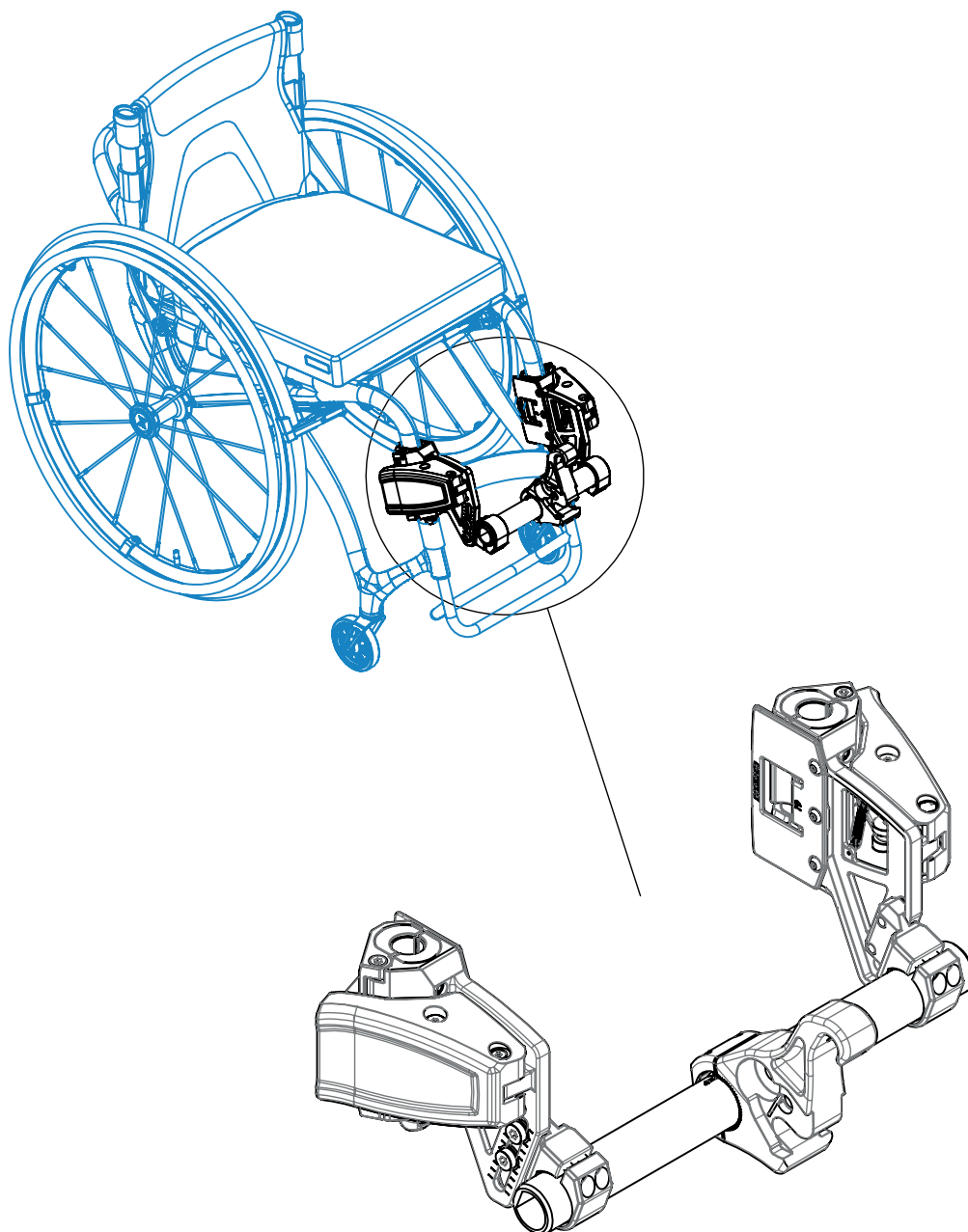


MOTOTRONIK QUICK CONNECTOR - PANTHERA

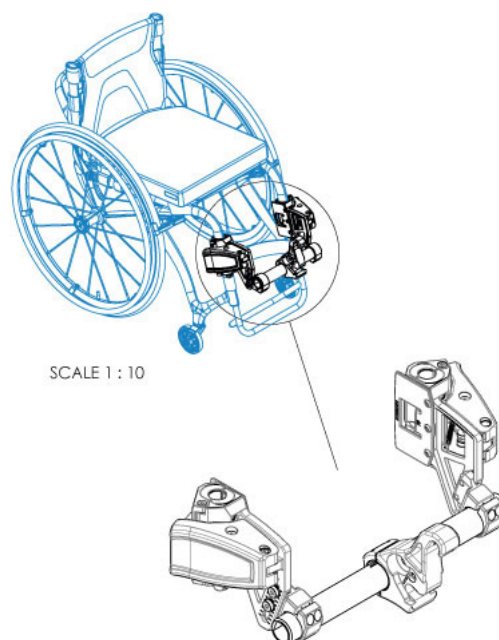
BRUKS- / MONTERINGSANVISNING



BRUKS- / MONTERINGSANVISNING

MOTOTRONIK QUICK CONNECTOR - PANTHERA

Innhold	side
Forord	2
Kompatible modeller	2
Tiltenkt bruk	2
Symboler, Sikkerhet, Advarsler	3-4
Oversikt	4
Produktetikett	5
Enhetens levetid	5
Vedlikehold/ Rengjøring	5
Oppbevaring	5
Montere festet på rullestol	6



Forord

Dette festet, Quick Connector, er produsert av Panthera for å kunne bruke Mototronik på våre rullestoler. Les gjennom bruksanvisningen nøye før du monterer og tar produktet i bruk.

Kompatible modeller

Quick Connector passer til rullestolmodellene:

Panthera S3, Panthera U3, Panthera U3 Light og Panthera X (se art.nr nedenfor)

art.nr: 9050050 (X sb 33-36 cm), art.nr: 9050051 (X sb 39-42 cm), art.nr: 9050052 (X sb ???33, 36 cm)

art.nr: 9050053 (U3 sb 33-36 cm), art.nr: 9050054 (U3 sb 39-42 cm), art.nr: 9050055 (U3 sb 45 cm)

art.nr: 9050056 (S3 bredd 42, 45 cm)

Tiltenkt bruk

Quick Connector er ment for å brukes med Mototronik for å feste Mototronik på Panthera-rullestoler. Ved kassering sorteres Quick Connector som metallavfall.









KONTAKT

Ved spørsmål eller om du har behov for hjelp med produktet, kontakt NAV Hjelpemiddelsentral. For å komme i kontakt med leverandør, se kontaktopplysninger nedenfor:

Panthera Norge AS
Røykenveien 142 A
1386 Asker
Tlf: +47 90 24 55 55
www.panthera.no
Panthera.no@permobil.com

Symboler

Disse symbolene benyttes i denne bruksanvisning og på etiketter:

	ADVARSEL: Risikofylt situasjon som kan lede til alvorlig skade.		
	Les bruksanvisningen for mer informasjon		Artikkelnummer på Quick Connector
	Produsent		Artikkelnummer på etikett og revisjon
	Produksjonsdato		Medisinteknisk produkt
	Serienummer		CE merking
	Modellbetegnelse		
	Max. brukervekt		

Sikkerhet: advarsler og forholdsregler



- Tipperisiko / Fallrisiko

Når Mototronik festes på Quick Connector må tippesikringene være innfelt, det er da stor risiko for å falle bakover ved påmontering av Mototronik.

Om Quick Connector er feilaktig innstilt eller feilaktig montert på rullestolen kan den løsne og forårsake at Mototronik løsner ved kjøring og man faller ut av rullestolen.

Sørg for å lese bruksanvisningen nøye.

Ved kjøring med Mototronik i høye hastigheter med skarpe svinger og hard bremsin kan medføre at rullestolen tipper og som et resultat kan brukeren falle ut av rullestolen med bena låst bak Quick Connector, noe som kan føre til beinbrudd. Sørg for å kjøre med en hastighet du kan kontrollere.

Om Quick Connector monteres for høyt på rullestolen kan det føre til at svinghjulene treffer hindringer i bakken og forårsaker et fall ut av rullestolen. Om Quick Connector monteres for lavt på rullestolen endres tippetpunktet og kan forårsake fall bakover.

Les monteringsanvisningen nøye, og bruk "slip stop" for å unngå feil montering på rullestolen.



- Klemrisiko / Skade

Vær forsiktig når du lukker Quick Connector klemmene slik at fingrene ikke kommer i klem.

Ved kjøring med Quick Connector montert på rullestolen uten Mototronik, finnes en risiko for å skade andre om man kjører uforsiktig og støter borti andre mennesker med Quick Connector.

Om Quick Connector løsnes før Mototronik løsnes kan personskade oppstå.

Quick Connector er ikke beregnet på å stå eller klatres på f.eks. av barn. Det kan muligens løsne og barnet kan bli skadet ved et fall.

Sikkerhet: advarsler og forholdsregler



- Montering / Fall

Hvis det brukes feil innfestningsklemmer kan Quick Connector bli ustabil og forårsake fall. **Les monteringsanvisningen nøye.**

Etter langvarig bruk kan Quick Connector bli slitt og forårsake et ustabil feste som kan føre til fall ut av rullestolen. Sørg for å kontrollere og vedlikeholde Quick Connector.

Les monteringsanvisningen nøye.

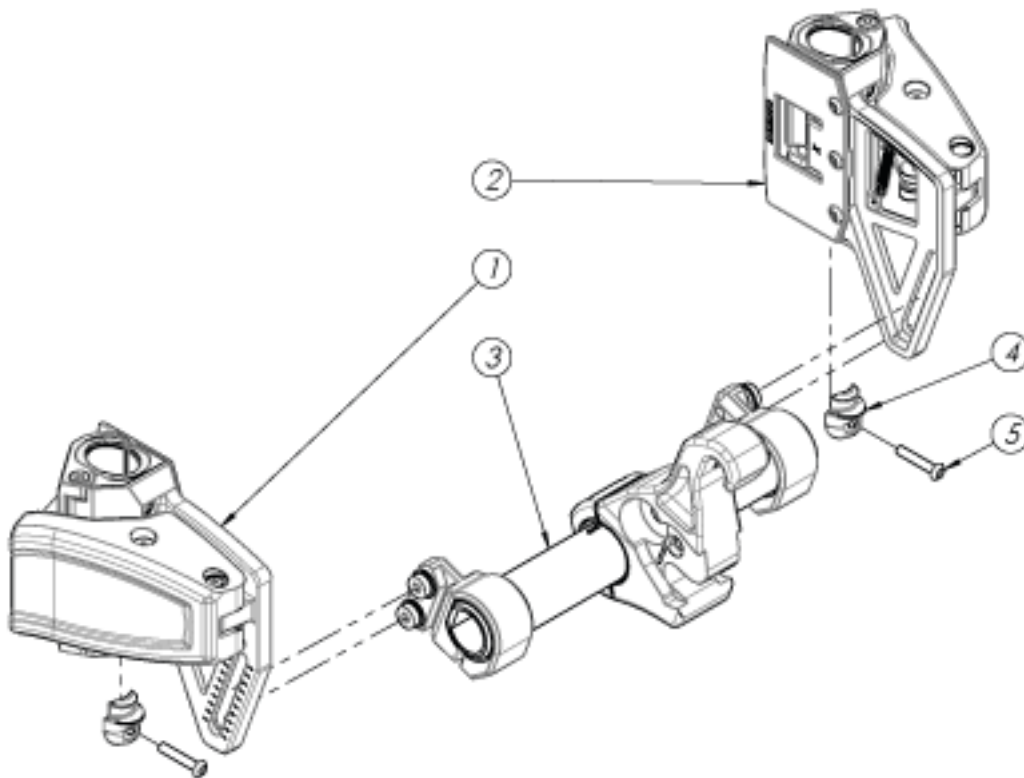


- Øvrig

Oppbevaring. Quick Connector skal oppbevares i et tørt romtemperert område når det ikke er i bruk. Annen lagring kan skade Quick Connector og gjøre den usikker i bruk.

Kontroller foringene på Quick Connector regelmessig for slitasje og skader. Dårlige gjenginnlegg påvirker styrken og kan resultere i ulykker med personskader som følge.

Oversikt



- | | |
|---|----------------------------------|
| 1 | Klemme QC Mototronic høyre kpl |
| 2 | Klemme QC Mototronic venstre kpl |
| 3 | Rørpakke QC Mototronic kpl |
| 4 | Stoppehæl |
| 5 | Bolt K6S |

Levetid

Levetid på Quick Connector er avhengig av stell og vedlikehold.

Garanti

Det er 5 års garanti for fabrikkasjonsfeil.

Oppbevaring

Quick Connector bør oppbevares i et tørt romtemperert område når den ikke er i bruk.

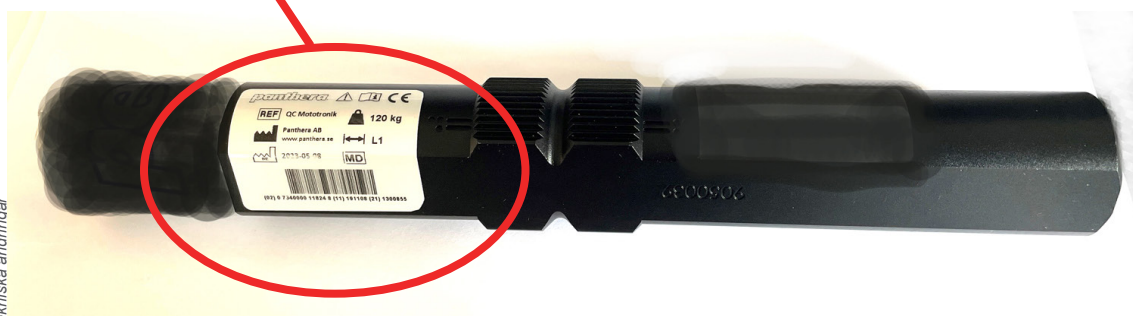
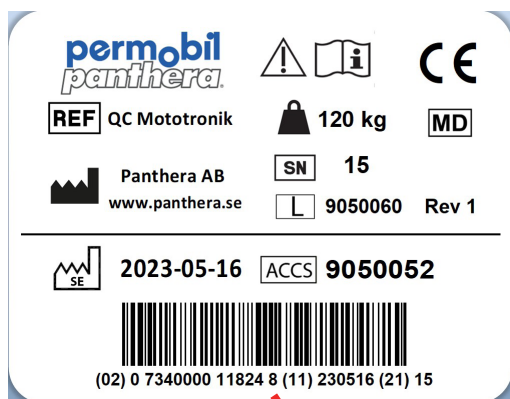
Vedlikehold / Rengjøring

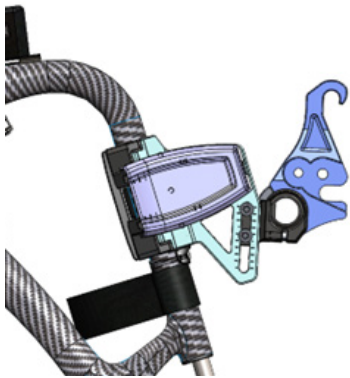
Quick Connector rengjøres best med en fuktig klut. Gjør en regelmessig inspeksjon av bolter og gjengede foringer. Hvis det oppdages feil og du har spørsmål, ta kontakt med Panthera.

www.panthera.no

Plassering av etikett

Se side 3 for forklaring av symboler.





Monteringsanvisning for Quick Connector

Quick Connector passer til rullestolmodellene:

Panthera S3, Panthera U3, Panthera U3 Light og Panthera X (se art.nr nedenfor)

art.nr: 9050050 (X sb 33-36 cm), art.nr: 9050051 (X sb 39-42 cm),

art.nr: 9050052 (X sb 33, 36 cm)

art.nr: 9050053 (U3 sb 33-36 cm), art.nr: 9050054 (U3 sb 39-42 cm),

art.nr: 9050055 (U3 sb 45 cm)

art.nr: 9050056 (S3 sb 42-45 cm)

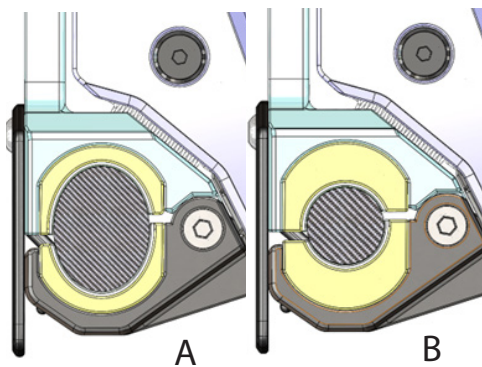
Verktøy som behøves:

Unbrakonøkkel 4 mm

Unbrakonøkkel 5 mm



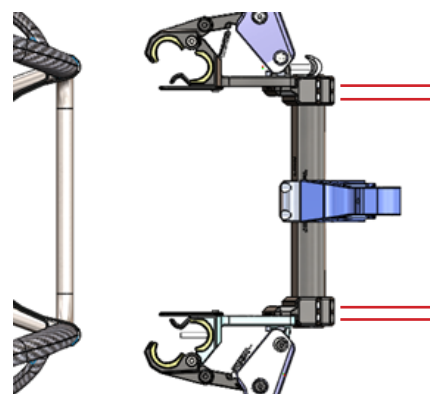
1) Fjern skruene som holder fotbøylen fast og erstatt dem med de lengre skruene og stopperne.



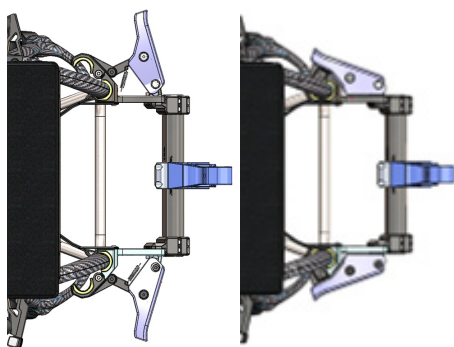
2) Velg riktig type innsats (følger med et sett) for rammen din.

Sett inn A for Panthera X ramme

Sett inn B for Panthera U3 og S3 ramme



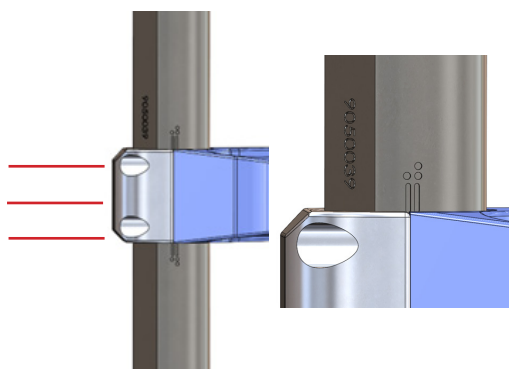
3) Løsne de 4 skruene i rørklemmene med en 5 mm unbrakonøkkel.



4) Plasser Connectorn på rammen for å justere bredden, skyv Connectorn ned langs rammen til den stopper mot stoppknastene. Kontroller at kroken er sentrert og at klemmene er symmetrisk plassert på rørseksjonen.

Lukk nå spakene.

Stram de 4 skruene.



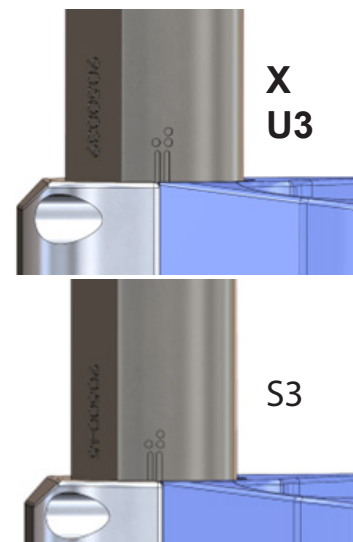
5) For å justere vinkelen på krok mellom S3 og U3/X-modeller, se følgende trinn:

a. Løsne de 4 "hjørne"-skruene, fjern den femte sentreringsskruen helt med en 4 mm unbrakonøkkel.

b. Flytt kroken til den ene siden slik at den er fri fra låsing mot splines (kan rotere).

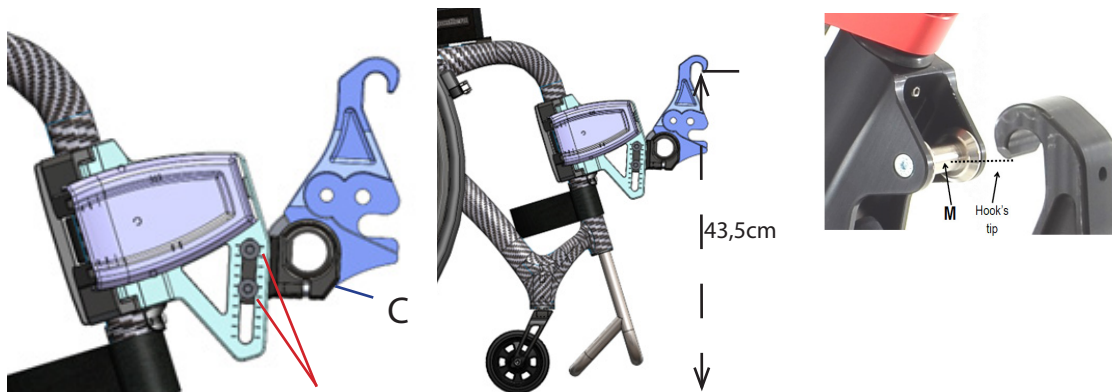
c. Juster vinkelen slik at ønsket markering retter seg mot sporet i klemmen (se bilde 6).

d. Flytt nå kroken tilbake over sporene, monter den 5. skruen igjen og stram de resterende 4 "hjørne"-skruene med en 4 mm unbrakonøkkel.



6) Velg ett punkt * for X og U3/U3L ramme.

Velg to ** punkter for S3 ramme.

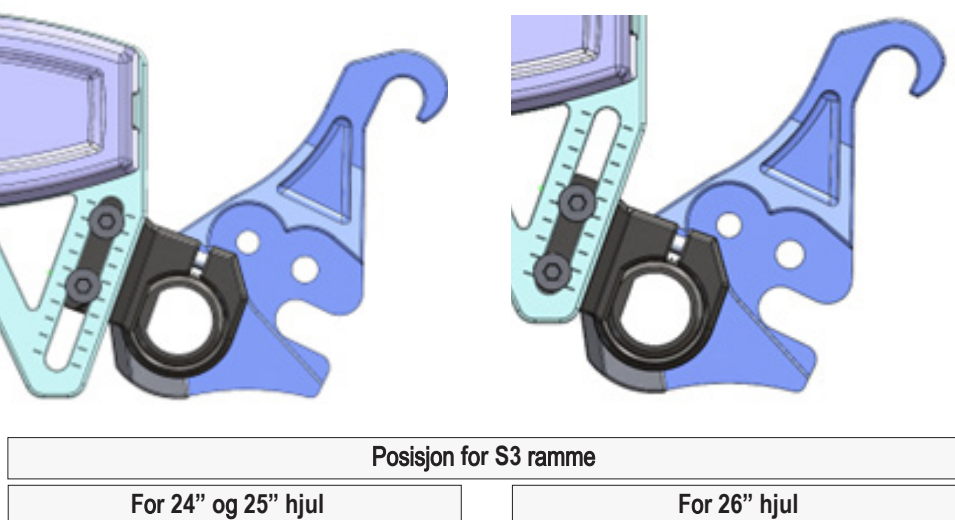
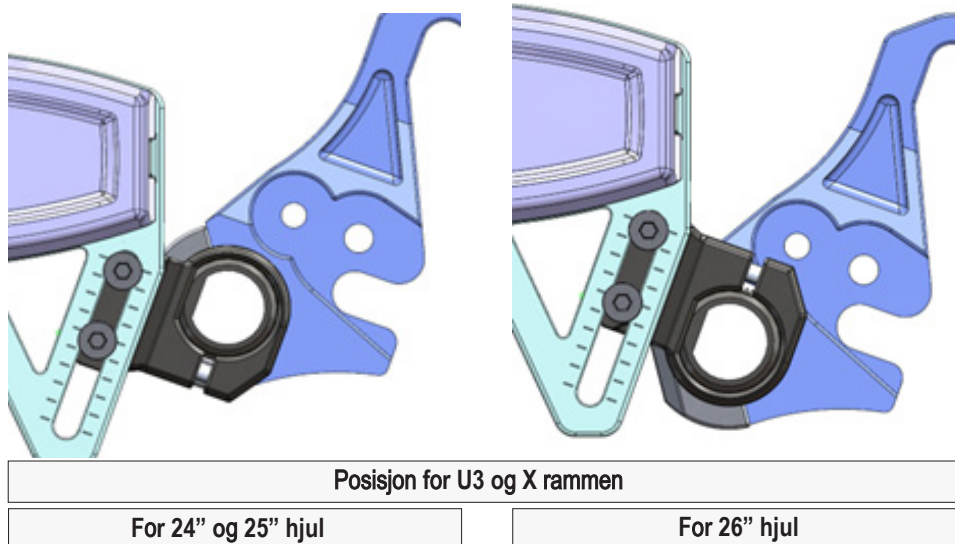


7) Høydejustering: MERK: Avhengig av modell og drivhjulstørrelse kan det være nødvendig å justere høyden slik at kroken havner i riktig høyde. Dette gjøres ved hjelp av de asymmetriske klemmene C. Løsne begge skruene på hver side.

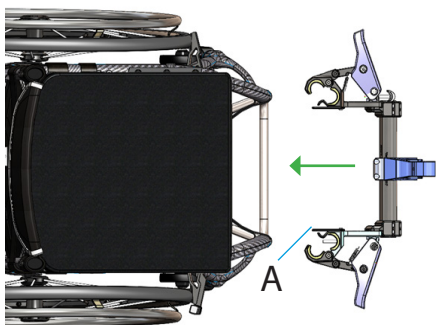
8) A. Juster høyden slik at enden av kroken er nøyaktig 43,5 cm over bakken. Stram til skruene.

8B) Sjekk mot Mototronik-enheten at enden av kroken er på linje med midten av akselen M.

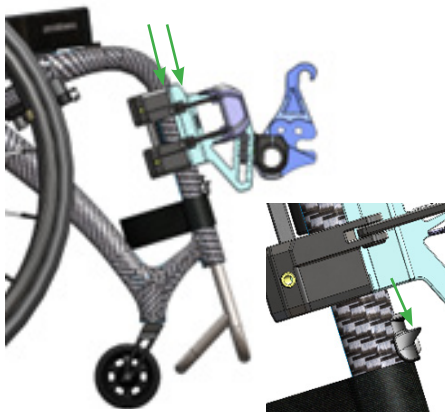
Valg av posisjon for den asymmetriske klemmen



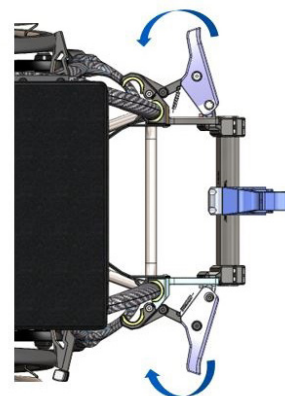
Frakobling Quick Connector



1) Sitt i stolen og flytt Quick Connectoren mot frontprofilene på rammen. Fjærplaten (A) vil holde kontakten på rammen slik at du kan justere håndtering/grep under denne prosedyren/handlingen.



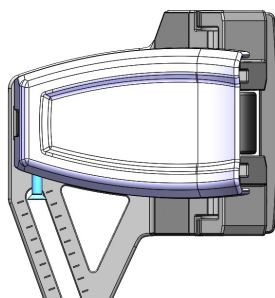
2) Skyv connectoren ned langs rammen, til den stopper mot stoppknastene, en "klikkende" følelse.



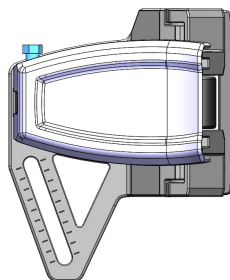
3) Lukk begge spakene på hver side.

For å koble fra Quick Connectoren, utfør trinn 1 til 3 baklengs, dvs. 3 til 1.

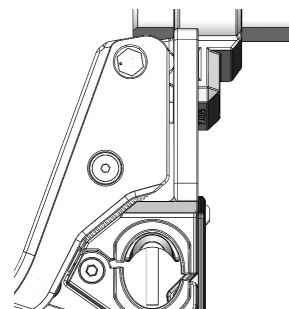
Justering av klemmefasthet i festet for Quick Connector



13) For å justere klemmefastheten for Quick Connector rundt rammerøret (4) på rullestolen: Begynn med å løsne skruen (1) med unbrakonøkkel 3 mm et stykke. Trykk så inn skruen så sekskanthodet (2) kommer ut på andre siden.



14) Nå kommer du til sekskanthodet og kan skru på den med 10 mm skiftenøkkel. Det finns et merke på skruhodet (3). Ved å vri skruhodet i ulike posisjoner får man ulik klemmefasthet rundt rammerøret(4) på rullestolen.



15) Om man ser på skruhodet ovenfra så er posisjon på merke "klokken 7" løseste klemmefasthet for klemmen (4). Posisjon "klokken 1" den hardeste. Juster skruen til ønsket posisjon og trykk den tilbake ned i plastformen. Dra til skruen (1). Gjenta prosedyren på det andre festet så det blir likt på venstre og høyre feste.

For å koble til og fra Mototronic-enheten, se brukerveiledningen for Mototronic.

PRODUSERT AV:
Panthera AB, Gunnebogatan 26, 163 53 Spånga
SE_Box_Spanga@permobil.com

www.panthera.se